

Gerade Kabelschuhe

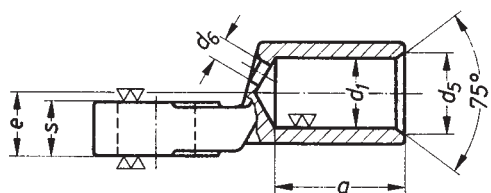
gepreßt gegossen
für Kupferleiter

DIN
46 220

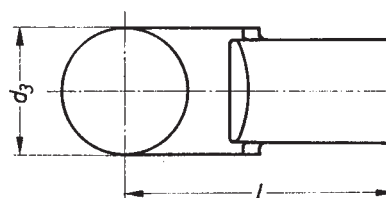
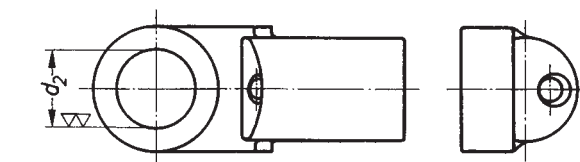
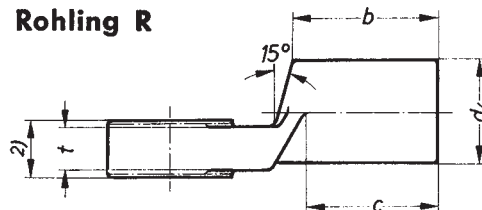
Cable sockets, hot pressed, cast for copper conductors

Maße in mm

Nicht angegebene Einzelheiten sind zweckentsprechend zu wählen.



Rohling R



Bezeichnung eines Kabelschuhes von Nenngröße 16×15:
Kabelschuh 16×15 DIN 46 220

Bezeichnung eines Kabelschuhrohlings (R), Anschlußaugen-
Durchmesser $d_3 = 28$ mm und Hülsen-Außendurchmesser
 $d_4 = 23$ mm (Kurzzeichen R 28×23):
Kabelschuh R 28×23 DIN 46 220

Tabelle 1. Gepreßte Kabelschuhe

Nenngröße = Anschlußbolzen- Durchmesser × Hülsen-Innen- durchmesser	d_1	d_2 1)	d_3	d_4	d_5	d_6	a	b	c	e	l	s 2)	t	Rohling
	H11	H14												Kurzzeichen
8 × 5,4	5,4	8,4	15	12	7	3	13,5	15,5	12,5	8	28	5	4	R 15×12
8 × 6,8	6,8	8,4	15	12	9	3	13,5	15,5	12,5	8	28	5	4	R 15×12
10 × 6,8		10,5	19	16		4	19	22	17	10	38	7	6	R 19×16
8 × 8,2	8,2	8,4	17	14	11	4	16	19	14	9	32	6	5	R 17×14
10 × 8,2		10,5	19	16		4	19	22	17	10	38	7	6	R 19×16
8 × 9,5	9,5	8,4	17	14	11	4	16	19	14	9	32	6	5	R 17×14
10 × 9,5		10,5	19	16		12,5	4	19	22	17	10	38	7	6
12 × 9,5	11,2	13	22	22	14,5	5	29	32	27	14	52	10	8	R 22×22
10 × 11,2		10,5	21	18		5	24	27	22	11	44	8	7	R 21×18
12 × 11,2	13,5	13	22	22	16	5	29	32	27	14	52	10	8	R 22×22
10 × 13,5		10,5	21	18		5	24	27	22	11	44	8	7	R 21×18
12 × 13,5	15	13	22	22	18	5	29	32	27	14	52	10	8	R 22×22
16 × 13,5		17	28	23		5	29	32	29	14	55	12	10	R 28×23
12 × 15	16,5	13	24	24	19,5	5	29	32	27	14	54	12	10	R 24×24
16 × 15		17	28	23		5	29	32	29	14	55	12	10	R 28×23
12 × 16,5	18,5	13	24	24	21	6	34	38	32	16	59	12	10	R 24×26
16 × 16,5		17	28	23		22	6	34	38	34	16	63	12	10
12 × 18,5	21	13	24	24	24	8	40	45	38	18	67	12	10	R 24×29
16 × 18,5		17	30	26		8	40	45	38	18	67	12	10	R 24×29
12 × 21	23,5	13	24	24	27	8	40	45	38	18	67	12	10	R 24×29
12 × 23,5		13	24	24		8	40	45	38	18	67	12	10	R 24×29

1) Entspricht DIN 69 Reihe fein

2) Für den Rohling gelten die werkstattüblichen Zuschläge für die Bearbeitung.

Fortsetzung Seite 2 und 3

Fachnormenausschuß Elektrotechnik im Deutschen Normenausschuß (DNA)

Frühere Ausgaben: DIN VDE 6220: 10.31
DIN VDE 6220 Bl. 1: 7.40
DIN 46220: 8.44, 12.59 ×

Nachdruck, auch auszugsweise, nur mit Genehmigung des Deutschen Normenausschusses, Berlin 30, gestattet.

Änderung März 1965:
Klammerwerte gestrichen, Tabelle für Zuordnung
erweitert, Inhalt vollständig überarbeitet.